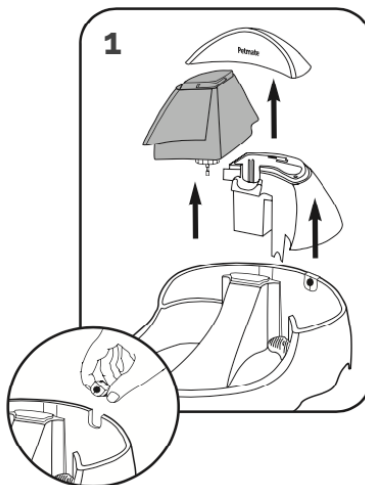


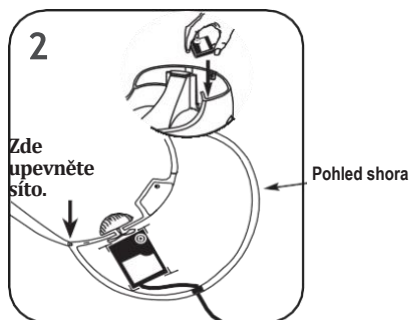
FONTÁNA PRO DOMÁCÍ ZVÍŘATA - NÁHRADNÍ ČERPADLO



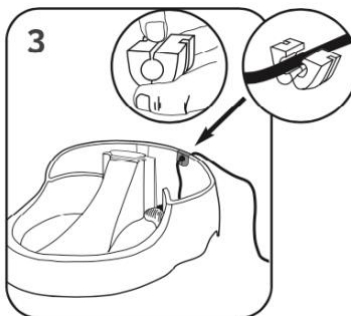
Před montáží: Ujistěte se, že kryt vstupu čerpadla lze zcela zacvaknout.



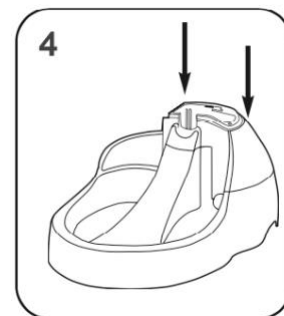
1. Nejprve vyjměte kryt, vodní nádrž a poté kabeláž. UPOZORNĚNÍ: Neodstraňujte síto.



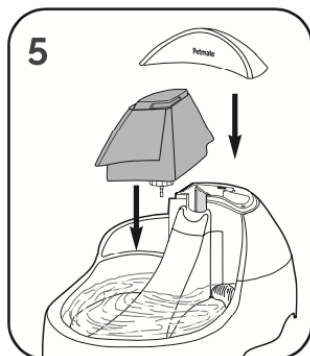
2. Zatlačte pevně jednotku čerpadla do místa, které je označené nápisem „PUMP“. Přísavky je potřeba uchytit ve spodní části misky.



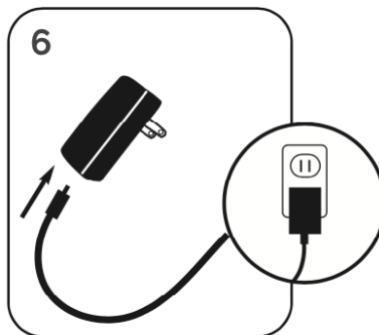
3. Otevřete průchodku a obepněte ji okolo napájecího kabelu. Vložte průchodku zpět do podstavce.



4. Vložte zpět filtrační nádrž. Síto bude díky nádrži drženo na svém místě.



5. Naplňte misku vodou do výšky asi 1 cm pod okrajem. Zasadte zpět vodní nádrž a zakryjte ji krytem.



6. Zapojte kabel čerpadla do AC adaptéru. Zapojte adaptér do zásuvky.

UPOZORNĚNÍ: Čerpadlu trvá asi 2-3 minuty, než voda začne cirkulovat a proudit po skluzavce. Pokud k tomu nedorazí, odpojte zástrčku od adaptéru a znovu ji zapojte

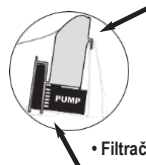


• Síto

FONTÁNA PRO DOMÁCÍ ZVÍŘATA - NÁHRADNÍ ČERPADLO

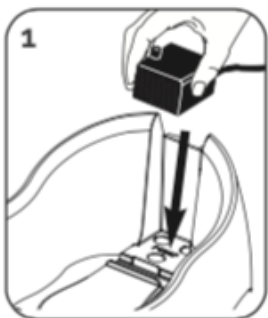


Před montáží: ujistěte se, že kryt vstupu čerpadla zcela zapadne.

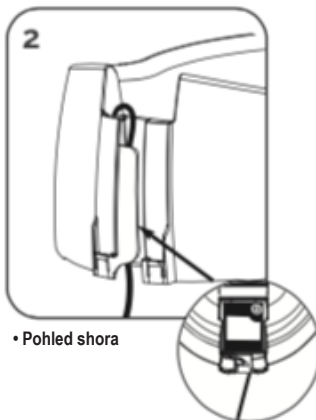


• Boční pohled. Šedá oblast je filtrační nádrž.

• Filtrační nádrž je umístěna za zarovnávací stěnou.

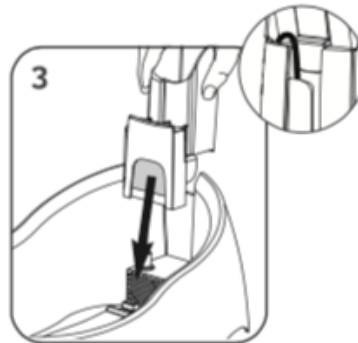


1. Zatlačte pevně jednotku čerpadla do místa, které je označeno nápisem „PUMP“. Přísavky zapadají do otvorů na spodní straně misky.



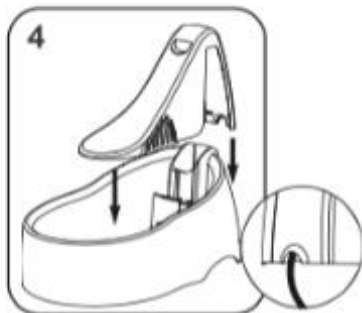
• Pohled shora

2. Napájecí kabel zasuněte do zářezu za kanálem pro napájecí kabel (viz šipka).

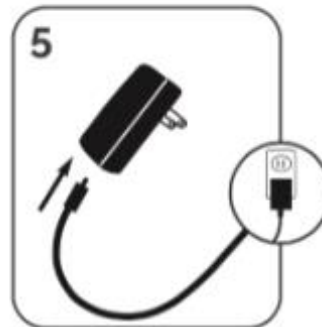


3. Vložte filtrační nádrž s filtrem přímo před čerpadlo. Vodičí linky Vám pomohou při vkládání nádrže.

UPOZORNĚNÍ: Kabel je umístěn před vedením nádrže a za kanálem napájecího kabelu. Nádrž nesmí zakrývat kabel čerpadla a musí být pevně usazen



4. Umístěte skluzavku na filtrační zásobník. Zarovnejte skluzavku se zářezy za miskou a uprostřed ní. Mírně zatlačte na skluzavku, abyste spustili mechanismus uchopení. Skluzavku by mělo jít snadno nasadit, měla by být pevně usazená, bez vzniku velkých otvorů. Naplňte misku vodou až po rysku v zadním rohu.



5. Zapojte kabel čerpadla do AC adaptéru. Zapojte jej do zásuvky. **UPOZORNĚNÍ:** Čerpadlu trvá asi 2-3 minuty, než voda začne cirkulovat a proudit po skluzavce dolů. Pokud k tomu nedojde, odpojte zástrčku od adaptéru a znovu ji zapojte.

UPOZORNĚNÍ: Kabel vychází z otvoru na zadní straně skluzavky.

Údržba

VAROVÁNÍ: Nenechte čerpadlo běžet na sucho. Pokud v čerpadle slyšíte zvuk nasávání vzduchu nebo bublání vody, je stav vody velmi nízký. V takovém případě vodu okamžitě doplňte.

UPOZORNĚNÍ: Může trvat 2-3 minuty, než čerpadlo začne s cirkulací vody.

Během této doby se čerpadlo samo odvzdušňuje. Čerpadlo je tiché. Neuslyšíte nic jiného než zvuk tekoucí vody. **Minerální usazeniny z vodovodní vody nebo vody z jiných zdrojů mohou poškodit čerpadlo.** Při tvrdé vodě se doporučuje používat filtrovanou vodu. Čerpadlo může být nutné občas vyčistit, aby se usazeniny odstranily, zejména v případě tvrdé vody.

Pokud ve vstupních otvorech čerpadla uvíznou cizí předměty, odpojte čerpadlo od zdroje napájení a propláchněte jej proudem čisté vody. Kontrolujte jednou týdně síto a vstupní otvor čerpadla kvůli chlupům a cizím předmětům, ty v případě potřeby odstraňte.

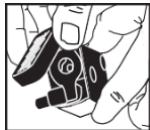
Zařízení před údržbou vždy odpojte!

- 1. Údržba filtru.** Zkontrolujte filtr s aktivním uhlím po 15 dnech. Filtr musí být vyměněn každých 30 dní, pokud je fontána používána jedním zvířetem. U více zvířat je potřeba častější výměna filtru.
- 2. Čištění.** Miska, nádrž a všechny umělohmotné části lze vyčistit jemným čisticím prostředkem. **ZAŘÍZENÍ NENÍ VHODNÉ PRO MYČKU NÁDOBÍ.**
- 3. Poškození.** Na začátku zkontrolujte všechny plastové díly, zda nejsou prasklé nebo poškozené, to by mohlo způsobit únik vody na podlahu.
- 4. Doplnění vody.** Naplňte vodu do misky v případě nízké úrovně vody. Kelímkem lze doplnit vodu pomalu přímo do misky.

Postup čištění čerpadla

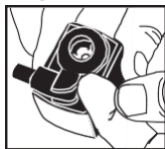
Provádějte jednou měsíčně

KROK 1



Odpojte zařízení. Odstraňte horní kryt vstupu čerpadla.

KROK 2



Zvedněte druhý kryt nehtem nebo plochým předmětem.

KROK 3



Sejměte druhý kryt.

KROK 4



Odstraňte hnací kolo (v případě potřeby pomocí pinzety). To je drženo pouze magnetickou silou.

KROK 5



Namočte na 2-3 hodiny v roztoku dvou částí octa a jedné části vody. Očistěte otvor hnacího kola vatovou tyčinkou. Dobře opláchněte a znovu nasad'te.

Ponorné čerpadlo je testováno a certifikováno pro zaručení výkonnosti a Vaší bezpečnosti. Nedodržení pokynů a opatření v tomto návodu k obsluze může mít za následek poškození čerpadla, popř. způsobit těžká zranění. Pouze čerpadlo a napájecí kabel přímo v místě připojení k čerpadlu mohou přijít do kontaktu s vodou. Za žádných okolností nesmí napájecí zdroj nebo jiné části přijít do styku s vodou. Tento výrobek nepřipojujte ani jinak nepoužívejte, pokud se některá jeho část jeví jako poškozená nebo nefunguje normálně. Na napájecím kabelu, který spojuje čerpadlo s napájecí zástrčkou, vytvořte „odkapávací smyčku“ (ve tvaru kapky) zavěšením části kabelu níže, než se nachází čerpadlo a napájecí zdroj. Nenechte čerpadlo běžet, pokud není ve vodě. V důsledku toho může dojít k poškození čerpadla. Vždy nejprve ponořte čerpadlo do vody a až poté jej zapojte do zásuvky. Nechejte zařízení odpojené, pokud jej nemáte pod dohledem. Výrobek používejte pouze v interiéru.



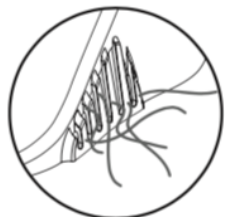
Takto navyknete Vašeho domácího mazlíčka na fontánku. Každé zvíře reaguje na fontánu jinak v závislosti na věku, temperamentu a plemeni. Tekoucí voda a tiché bzučení pumpy některá zvířata znervózňuje. Doporučujeme umístit nezapojenou fontánku naplněnou vodou vedle normální misky po dobu jednoho týdne. Poté zapojte fontánu do zásuvky. Pokud se zvíře váhavě blíží k zařízení, položte na okraj nějaké jídlo nebo pamlsky, které má Váš mazlíček obzvláště rád. To povzbudí Vašeho domácího mazlíčka, aby se přiblížil a pil. Když si Vaše zvíře navykne na fontánu, odstraňte normální misku na vodu a ponechte pouze fontánu.

Problém	Možné řešení
V zařízení je slyšet hluk vibrací	<ol style="list-style-type: none"> (1) Zatlačte na horní část čerpadla směrem dolů. Ujistěte se, že přísavky na dně čerpadla sedí pevně na podložce. (2) Ujistěte se, že je kryt na vstupu čerpadla zcela zavaklý. (3) Postupujte podle pokynů pro čištění.
Zařízení přetéká při prvním uvedení do provozu	<ol style="list-style-type: none"> (1) Miska by měla být naplněna do výšky asi 1 cm pod okrajem. Přeplnění může vést k přetečení. (2) Filtr nebyl správně zasazen do otvorů pro filtr. Viz krok č. 6 a 7 montážního návodu. (3) Ujistěte se, že byl filtr vyjmut z plastového sáčku.
Přístroj nečerpá dostatek vody	<ol style="list-style-type: none"> (1) Ujistěte se, že sací štěrby čerpadla nejsou ucpané zbytky potravin, zvířecími chlupy nebo cizími předměty. (2) Ujistěte se, že je filtr čistý. (3) Zkontrolujte hnací kolo čerpadla. V případě potřeby jej očistěte měkkým, navlhčeným hadříkem. (4) Filtr nebyl správně zasazen do otvorů pro filtr. Viz krok č. 6 a 7 v návodu na montáž.
Ze zařízení je slyšet zvuk nasávání vzduchu nebo bublání vody	<ol style="list-style-type: none"> (1) Hladina vody je velmi nízká. Okamžitě naplňte misku vodou.
Čerpadlo se nespustí	<ol style="list-style-type: none"> (1) Ujistěte se, že je plně zapojeno do zásuvky. Ujistěte se, že je přípojovací kabel čerpadla správně připojen.

Pozor: Neumísťujte misku na povrchy, které by mohly být poškozeny vodou.



Ujistěte se, že je zařízení plně zapojeno do zásuvky. Ujistěte se, že je přípojovací kabel čerpadla správně připojen.



Pravidelně kontrolujte síto kvůli možnému zablokování způsobenému zvířecími chlupy.

Vyrobeno v Číně

P.O.Box 1246, Arlington, TX 76004-1246 • www.petmate.com • 1-877-PETMATE • © Doskocil Manufacturing Company, Inc. d/b/a/Petmate 2017
 US PATENTNO. D456,569 S • 6,460,483 • 6,622,657 / BREVET AMÉRICAIN N° / US-PATENT-NR – D456,569 S • 6,460,483 • 6,622,657
 PET0466

OMEZENÁ JEDNOLETÁ ZÁRUKA - Od data koupě se vztahuje na vady materiálu a výroby. Platí pouze pro původního kupujícího. Čerpadlo nefunguje správně bez vody. Na čerpadlo se nevztahuje záruka, pokud je provozováno bez vody. Uživatel by měl vždy zajistit dostatečnou hladinu vody. Tato záruka poskytuje určitá práva, která se mohou lišit v každém státě Spojených států. (Uchovávejte datovaný doklad o koupi jako důkaz o koupi). Záruka se vztahuje na: **Výměnu vadných dílů, včetně pracovní doby a odeslání výrobku zákazníkovi. ZÁRUKA NEZAHRNÚJE: Poškození způsobené nesprávným použitím nebo zanedbáním běžné údržby a péče o výrobek; všechny ostatní náklady. Tato záruka se nevztahuje na chyby, poruchy nebo nedodržení záručních ustanovení za předpokladu, že jsou způsobeny poškozením (jiným než poškozením způsobeným chybami nebo poruchou z výroby) v důsledku nesprávného použití kupujícím. To zahrnuje následné nebo vedlejší škody, včetně materiálních škod. Některé státy neumožňují vyloučení nebo omezení náhrady za vedlejší nebo následné škody. V TAKOVÉM PŘÍPADĚ PRO VÁS VÝŠE UVEDENÉ OMEZENÍ NEPLATÍ.** Předpoklady pro uplatnění záruky: Odešlete produkt spolu s dokladem o koupi a popisem vady, s Vaším jménem a adresou bez dobírky na následující adresu: Dorskocil Manufacturing Company, Inc., Warranty Division, 4209 Barnett Blvd., Arlington, Texas USA 76017. Tento výrobek bude podle uvážení opraven nebo nahrazen společností Dorskocil a poté Vám bude co nejdříve vrácen se zaplaceným poštovním, nejpozději však do 45 dnů po obdržení společností Dorskocil.

DOTAZY OHLEDNĚ ZÁRUKY: Veškeré dotazy ohledně záruky a jakékoli další dotazy týkající se produktu směřujte na: Dorskocil Manufacturing Company, Inc., Warranty Division, P.O. Box 1246, Arlington, Texas USA 76004-1246.

K dostání ve Vašem obchodě s chovatelskými potřebami.